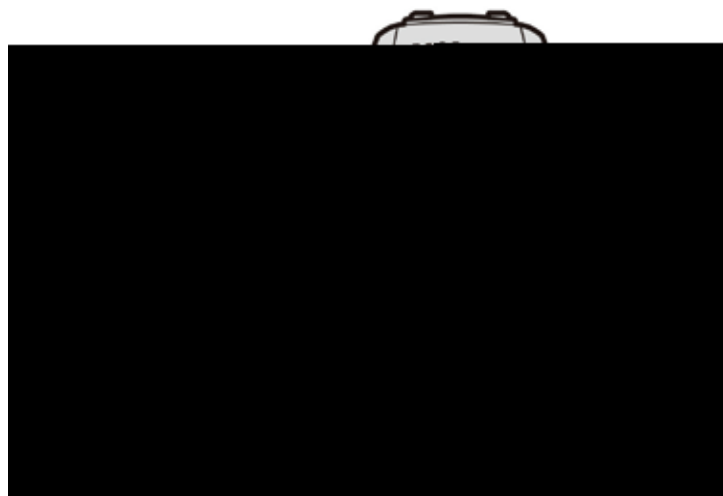
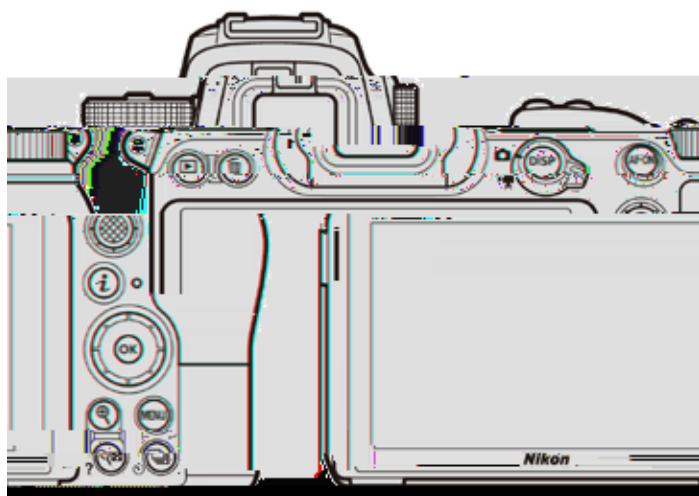


# ***Nikon***



# Z 7 / Z 6 专业技术指南

— 图像 —



# 目录

锐化和柔化图像 .....	3
第一步 :使用“ 快速锐化 ”进行快速编辑 .....	3
第二步 :微调“ 锐化 ”,“ 中等锐化 ”和“ 清晰度 ”.....	4
微调“ 锐化 ”; 中等锐化 ”和“ 清晰度 ”.....	7
捕影工匠 .....	9
小光圈时保持照片锐利 .....	10
衍射补偿 .....	10
捕影工匠 .....	10

# 锐化和柔化图像

调整优化校准的“快速锐化”是一种快速使图像更锐利或更柔和的方法。使用锐化，中等锐化和清晰度可进一步微调图像的清晰度。

- [第一步：使用“快速锐化”进行快速编辑](#)
- [第二步：微调“锐化”、“中等锐化”和“清晰度”](#)

## 第一步：使用“快速锐化”进行快速编辑

优化校准的快速锐化设定自动选择 -2 (i 菜单中的更柔和) 与 +2 (i 菜单中的更锐利) 之间的一个数值进行调整，以达到锐化、中等锐化和清晰度之间的平衡。选择 A 可照相机根据场景自动选择优化数值。

若要使图像整体柔化，选择一个负值（更柔和）。可用于柔化人物对象的肤色等。

优化校准：标准



快速锐化：0



快速锐化：-2 (更柔和)

若要使图像整体锐化，选择一个正值（更锐利）。可用于风景及其他场景以提高图像整体的清晰度。

优化校准：标准



快速锐化：0



快速锐化：+2 (更锐利)

### 风景

当用于拍摄被雾气或薄雾笼罩的远处景观时，快速锐化的正值效果明显。

## 第二步：微调“锐化”、“中等锐化”和“清晰度”

使用快速锐化以获得所需的整体风格之后，可以使用锐化等对效果进行微调。下面的例子展示如何柔化肖像主体的肤色，同时让他们的眼睛清晰明亮。用于打印的图像设置因输出尺寸而异。



原图（使用优化校准“标准”拍摄）

快速锐化：-2（更柔和）

锐化	3
中等锐化	2
清晰度	1

表中的数值为优化校准“标准”的默认值。

锐化	-0.5
中等锐化	-1
清晰度	-1

快速锐化选择 -2 会柔化肖像人物的肤色。

输出尺寸 A3 从 60cm 的距离浏览



锐化	2
中等锐化	1
清晰度	-1

提高了锐化和中等锐化使眼睛清晰明亮，同时清晰度向左调整到 -1 来保持肤色平滑。

输出尺寸 A1 从 60cm 的距离浏览



锐化	3
中等锐化	-1
清晰度	-1

锐化增加到 3 使眼睛清晰明亮，同时中等锐化和清晰度向左调整到 -1 来保持肤色平滑。

根据输出尺寸选择优化校准设定

当从固定的距离浏览图像时，图像的风格如何随输出尺寸而变化：

- 当图像以大尺寸打印或显示时，会看到微小的细节。因此大多数的调整应该使用锐化，可有效柔化或锐化精细的元素。
- 当图像以小尺寸打印或显示时，不会看到微小的细节。因此大多数的调整应该使用清晰度，可使主要拍摄对象与背景边界非常清晰。

为输出尺寸 A3 调整锐化设定



快速锐化 :-2

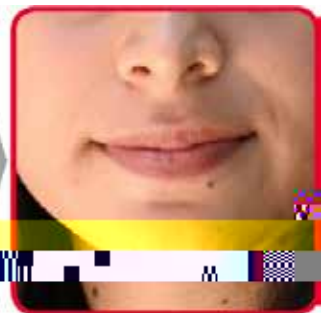
锐化	-0.5
中等锐化	-1
清晰度	-1



调整设定

锐化	2
中等锐化	1
清晰度	-1

提高了锐化和中等锐化使眼睛清晰明亮，同时清晰度向左调整到-1来保持肤色平滑。



锐化和中等锐化选择正值以使眼睛保持锐利。

清晰度向左调整到负值以使肤色更平滑。

为输出尺寸 A1 调整锐化设定



快速锐化 :-2

锐化	-0.5
中等锐化	-1
清晰度	-1



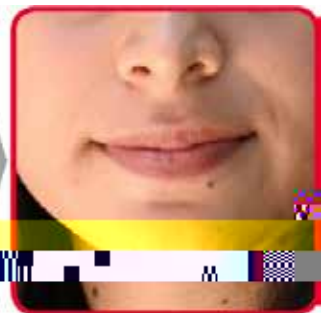
调整设定

锐化	3
中等锐化	-1
清晰度	-1

锐化增加到 3 使眼睛清晰明亮，同时中等锐化和清晰度向左调整到 -1 来保持肤色平滑。



锐化设置为较高的正值以使眼睛清晰明亮。



中等锐化和清晰度向左调整到负值以使肤色更平滑。

## “锐化”，“中等锐化”和“清晰度”

锐化、中等锐化和清晰度每一项应用于图像的不同区域。例如，下图中可应用锐化来微调睫毛和其它精细细节的外观，而清晰度可用于在背景中突出拍摄对象。中等锐化针对将细节显示水平调整成中等程度时效果明显，例如鼻子和唇部周围。

适合在显示器上浏览的图像设定因缩放比例和其他因素而异。



打印图像时，每种调整的清晰度因输出尺寸而异。

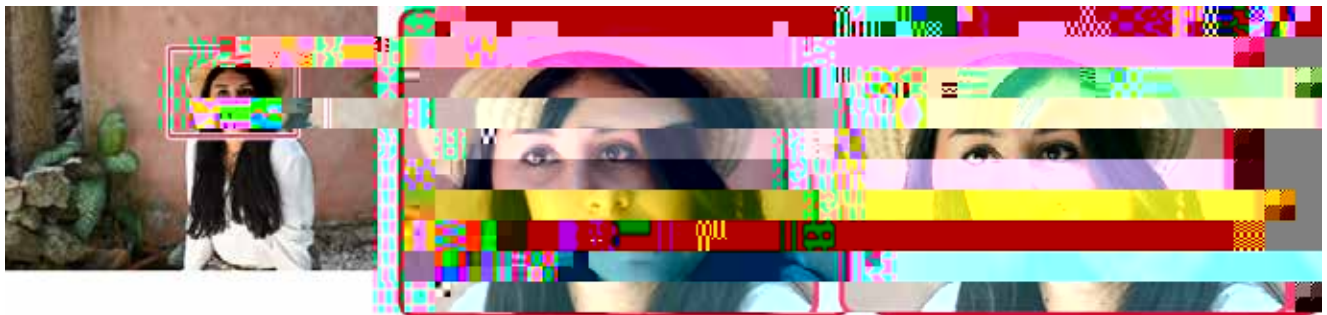
- **锐化** :该参数控制细节和轮廓的锐利度 ,可在 -3 至 +9 的范围之间调整。当图像以相当于 A1( 约 0.5m<sup>2</sup> ) 的较大尺寸输出时效果明显。



锐化 :-3

锐化 :+9

- **中等锐化** :该参数在锐化和清晰度之间的范围控制图案和线条的锐利度 ,可设定为 -5 至 +5 之间的数值。当图像以相当于 A3 ( 约 0.125m<sup>2</sup> ) 的尺寸输出时效果明显。



中等锐化 :-5

中等锐化 :+5

- **清晰度** :该参数控制主要拍摄对象和背景之间便捷的锐利度 ,可在 -5 至 +5 之间的范围调整。当图像以相当于 A4 ( 信封尺寸 ) 或 5×7 的尺寸输出时效果明显。



清晰度 :-5

清晰度 :+5

#### “ 清晰度 ”

清晰度的较大变化可能导致整体对比度的明显变化。

#### “ NEF( RAW )处理 ”

以 NEF( RAW )格式拍摄的照片无论在照相机上是否做过调整 ,均可在拍摄后使用 “ 摄影工匠 ” 或者照相机润饰菜单中的 NEF( RAW )处理选项来调整锐化和其它设定。



## 摄影工匠

截至 2019 年 1 月,仅尼康 Z 7 和 Z 6 相机提供快速锐化和中等锐化设定。无论使用哪种型号的相机拍摄,摄影工匠 1.5.1 版及更高版本针对所有 NEF (RAW) 图像提供这些参数。根据拍摄原始照片所使用的相机,操作步骤有所不同。

- 使用尼康 Z 7 和 Z 6 相机拍摄的 NEF (RAW) 图像时,快速锐化和中等锐化通过编辑调色板中优化校准工具来使用。



- 使用尼康 Z 7 和 Z 6 以外的相机\* 拍摄的 NEF (RAW) 图像时,快速锐化和中等锐化仅可通过单击编辑调色板中的优化校准图标 ( ) 并选择优化校准菜单 ( ) 的兼容相机 > 最新优化校准来使用。



\* 数码单反相机和 Nikon 1 相机。

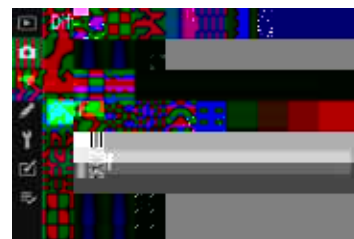
摄影工匠软件可从尼康下载中心免费下载。网址链接：

<https://downloadcenter.nikonimglib.com>

务必使用 1.5.1 版及更高版本。有关更多信息,请浏览在线帮助。

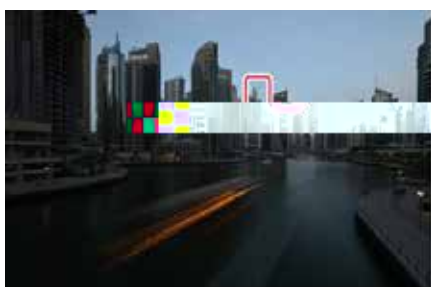
## 小光圈时保持照片锐利

在照片拍摄菜单中启用衍射补偿有助于减少使用小光圈拍摄的图像中由衍射造成的清晰度下降。



### 衍射补偿

虽然以最小光圈拍摄的风景照片和其它照片中仍然可以看出衍射的影响，但是启用衍射补偿可以让您以小光圈拍摄时不必过分担心清晰度的下降。通常建议您在启用衍射补偿的情况下进行拍摄，对于衍射效果不明显的照片，也可以有意禁用衍射补偿。



f/22, 衍射补偿 : 关闭



f/22, 衍射补偿 : 开启

使用 Z 卡口镜头以及通过 FTZ 卡口适配器与搭载 CPU 的 F 卡口镜头时（不支持非 CPU 镜头），提供衍射补偿。

### 摄影工匠

当显示使用 Z 7 或 Z 6 相机拍摄的 NEF (RAW) 图像时，可使用“摄影工匠”中相机和镜头校正工具的衍射补偿选项来启用和关闭衍射补偿。

#### “衍射补偿”

仅当 NEF (RAW) 图像使用 Z 7 或 Z 6 相机拍摄时，才可使用“摄影工匠”中的衍射补偿选项。

